

Coordonnées

- **CLSC et Centre de services ambulatoires de Vaudreuil-Dorion**
450 455-6171, poste 70109
- **CLSC de Châteauguay**
450 699-3333, poste 3435
- **CLSC de Huntingdon**
450 829-2321, poste 1222
- **CLSC de Saint-Rémi**
450 454-4671, poste 6235
- **CLSC Kateri**
450 659-7661, poste 1615
- **CLSC de Salaberry-de-Valleyfield**
450 371-0143, poste 113146

Nos ressources en soins palliatifs et de fin de vie

POUR MIEUX VOUS GUIDER



santemonteregie.qc.ca/ouest



Table des matières

Découvrez notre offre de service en soins palliatifs et de fin de vie	4
Soutien à domicile	5
Centres d'hébergement de soins de longue durée (CHSLD) incluant les Maisons des aînées et alternatives (MDA MA)	6
- Centre d'hébergement de La Prairie	7
- Centre d'hébergement Docteur-Aimé-Leduc	8
- Centre d'hébergement du comté de Huntingdon	9
Hôpitaux	10
Maison de soins palliatifs	11
- Maison de soins palliatifs de Vaudreuil-Soulanges (MSPVS)	11
Critères d'admission	12
Critères d'exclusion	13
Ressources à consulter	13
Notes personnelles	14



Pour plus d'information

Nom de l'intervenant :

Coordonnées :

Cette brochure vous informe des lieux désignés et des services en soins palliatifs offerts par le Centre intégré de santé et de services sociaux (CISSS) de la Montérégie-Ouest.

Les soins palliatifs et de fin de vie sont un ensemble de soins destinés aux personnes souffrant d'une maladie évolutive limitant la durée de vie, quelle que soit la trajectoire de soins (oncologie, maladie chronique, maladie dégénérative, fragilité, démence). Ils peuvent donc être offerts durant plusieurs mois ou années, conjointement à des soins curatifs d'intensités variables. Cela signifie que l'approche palliative n'est pas exclusive à la fin de vie. Les soins palliatifs priorisent, tout au long du processus, une évaluation rigoureuse et un soulagement optimal des symptômes.

Nos intervenants font équipe avec vous et vos proches. Ils vous aident à vivre cette étape avec sérénité et réconfort en privilégiant la qualité du temps.

Découvrez notre offre de service en soins palliatifs et de fin de vie

Au Québec, les soins palliatifs et de fin de vie sont encadrés par la Loi concernant les soins de fin de vie. Le CISSS de la Montérégie-Ouest vous offre des soins palliatifs et de fin de vie dans plusieurs milieux, incluant la possibilité de recourir à la sédation palliative continue ou à l'aide médicale à mourir.

Les soins palliatifs et de fin de vie s'inscrivent dans un plan d'intervention interdisciplinaire. Des services médicaux, de soins infirmiers, d'assistance, de réadaptation, de nutrition, de soins spirituels et des services psychosociaux sont offerts selon les besoins des personnes et de leurs proches. Les équipes œuvrent auprès des personnes et de leurs proches en bénéficiant d'un soutien de la part des infirmières consultantes en soins palliatifs au besoin.

Notre offre de service, décrite dans cette brochure, est composée de plusieurs options en soins palliatifs et est offerte selon les souhaits et les besoins de la personne et de ses proches.

Soutien à domicile

Cette option est privilégiée, si tel est votre choix, aussi longtemps qu'un maintien à domicile demeure possible et sécuritaire. Si le souhait est de mourir à domicile, cela est possible avec le soutien de vos personnes proches aidantes, de l'équipe médicale ainsi que de l'équipe de soutien à domicile du CLSC. Selon l'évaluation de vos besoins, des suivis professionnels, de l'aide à l'hygiène, une adaptation du milieu physique, des prêts d'équipements et des heures de répit pour les proches sont offerts. De plus, des ateliers d'accompagnement sont offerts aux personnes proches aidantes à domicile dans certains secteurs.

Une demande au guichet d'accueil du soutien à domicile de votre CLSC vous permettra de recevoir un suivi personnalisé en soins palliatifs à domicile. La demande peut provenir de vous-mêmes, d'un proche ou d'un professionnel de la santé.



Centres d'hébergement de soins de longue durée (CHSLD) incluant les Maisons des aînés et alternatives (MDA MA)

Une approche palliative est offerte en tout temps dans nos 11 CHSLD et nos 2 MDA MA. Les soins palliatifs sont offerts dans le milieu de vie connu de la personne hébergée jusqu'au moment de son décès. Un accompagnement personnalisé par l'équipe qui œuvre auprès de la personne depuis son admission sera adapté aux besoins de soins de fin de vie le moment venu.

Trois de nos centres d'hébergement proposent des milieux de soins palliatifs dédiés. Ces unités dédiées accueillent les personnes en provenance du domicile et de l'hôpital.

L'équipe interdisciplinaire propose une approche palliative en collaboration avec le médecin, l'infirmière, l'infirmière auxiliaire, le préposé aux bénéficiaires, l'ergothérapeute, le travailleur social, le service de réadaptation physique et les bénévoles. À l'occasion, d'autres professionnels peuvent être sollicités tels que l'infirmière consultante en soins palliatifs, le nutritionniste, l'inhalothérapeute, le psychologue et l'intervenant en soins spirituels.



CHSLD de La Prairie (unité de soins palliatifs)

500, avenue Balmoral, La Prairie (Québec) J5R 4N5
450 659-9148, poste 8227

Le Centre d'hébergement de La Prairie est situé en bordure du quartier historique du Vieux-La Prairie, près de toutes les commodités et facilement accessible par les autoroutes 15 et 30.

Une unité composée de douze chambres privées au rez-de-chaussée accueille les adultes en provenance du domicile ou de l'hôpital.

Une équipe interdisciplinaire attentionnée et formée pour accompagner les personnes hébergées et leurs proches en contexte de soins palliatifs et de fin de vie vous accueille dans un secteur paisible. Une grande salle familiale incluant un coin pour enfant est mise à la disposition des personnes hébergées dans l'unité et de leurs proches afin d'offrir un milieu de rencontre ou de recueillement. Une cour arrière accessible aux personnes à mobilité réduite, un accès aux services de loisirs et différents services offerts tel que la massothérapie permettent un séjour personnalisé et évolutif répondant aux divers besoins.



CHSLD Docteur-Aimé-Leduc (unité de soins palliatifs)

80, rue du Marché, Salaberry-de-Valleyfield (Québec) J6T 1P5
450 373-4818

Les cinq lits de soins palliatifs du Centre d'hébergement Docteur-Aimé-Leduc sont situés au 3^e étage de l'ancien couvent Jésus-Marie au centre-ville de Salaberry-de-Valleyfield. Cette unité accueille des personnes en soins palliatifs et de fin de vie depuis 2009. Une galerie aménagée sur le même étage ainsi qu'une cuisine et un salon sont à votre disposition. Les chambres sont individuelles et aménagées pour votre confort et celui de vos proches. Une salle de bain commune avec douche et bain est disponible pour vous.

Accès Internet, tablette électronique et lecteur de disque compact sont disponibles. Vous pouvez participer aux activités du centre et bénéficier des activités de musicothérapie et de zoothérapie.



CHSLD du comté de Huntingdon / Huntingdon County CHSLD (unité de soins palliatifs)

198, rue Châteauguay, Huntingdon (Québec) J0S 1H0
450 264-6111, poste 2036

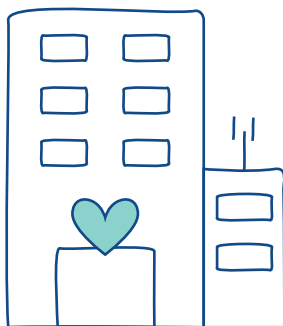
Le Centre d'hébergement du comté de Huntingdon est situé à proximité de la rivière Châteauguay, dans un secteur paisible. Les deux chambres privées et dédiées sont spacieuses. Vous y retrouverez certaines commodités telles que: téléviseur, réfrigérateur, cafetière, téléphone et climatiseur (durant la période estivale).

Selon votre convenance, vous pouvez participer aux activités de loisirs qui sont offertes au centre d'hébergement telles que: musicothérapie et zoothérapie. Un solarium avec vue sur la rivière, une salle à manger ainsi qu'un salon sont à votre disposition sur le même étage.



Hôpitaux

Des soins palliatifs et de fin de vie sont offerts en tout temps dans nos trois hôpitaux pour les personnes hospitalisées qui nécessitent des soins de cette nature.



Hôpital Anna-Laberge (unité de soins palliatifs)

200, boulevard Brisebois, Châteauguay (Québec) J6T 1P5
450 699-2425, poste 4432

À même l'hôpital, 8 chambres privées de soins palliatifs et de fin de vie sont dédiées à vous accueillir. Elles sont regroupées à même une unité située au rez-de-chaussée.

L'environnement de chaque chambre est adapté le plus possible à vos besoins et à ceux de vos proches. De plus, un soutien et un accompagnement de la part de l'équipe de soins spirituels sont offerts tout au long du séjour. Par la même occasion, l'accès à une chapelle est possible. Plusieurs commodités et services sont disponibles dont le service de télévision et l'accès à un espace réservé pour les proches.

Maison de soins palliatifs

Maison de soins palliatifs de Vaudreuil-Soulanges (MSPVS)

90, rue Como Gardens, Hudson (Québec) J0P 1H0
450 202-2202

La Maison de soins palliatifs est située à Hudson. L'intérieur est aménagé pour offrir du confort comme à la maison. Chacune des 12 chambres individuelles avec vue sur le boisé peut être personnalisée durant le séjour.

Des repas maison sont adaptés à vos goûts. Les proches peuvent aussi bénéficier des aménagements intérieurs et extérieurs pour vous accompagner en tout temps.

L'approche et les soins visent à soulager la souffrance physique, psychologique et spirituelle. Les soins sont prodigués par une équipe de professionnels ainsi que des bénévoles.

D'autres services tels que la massothérapie, la zoothérapie, ainsi que des soins individualisés font partie intégrante de l'offre de service.

La MSPVS offre maintenant l'aide médicale à mourir.

Source : Fondation Maison de soins palliatifs de Vaudreuil-Soulanges. (2019).
La Maison : soins de fin de vie offerts. Repéré à : www.mspvs.org/la-maison



Critères d'admission

Pour les installations du CISSS de la Montérégie-Ouest

Les lits dédiés en soins palliatifs et de fin de vie du CISSS de la Montérégie-Ouest sont accessibles aux personnes qui répondent aux critères suivants :

- être âgé de 18 ans et plus;
- être atteint d'une maladie en phase avancée ayant un pronostic de moins de trois mois;
- nécessiter des soins palliatifs spécialisés;
- être informé que tous les traitements disponibles en vue de guérir ou de modifier le cours de la maladie ne sont plus envisagés;
- accepter et choisir librement d'être admis;
- avoir répondu à des critères d'évaluation par des outils cliniques en soins palliatifs.



Pour la MSPVS

La MSPVS est accessible aux personnes ayant besoin de soins palliatifs et qui répondent aux critères suivants :

- personne qui est atteinte d'une maladie incurable, évolutive et en phase terminale ayant un pronostic de moins de trois mois;
- personne qui a été informée de sa condition terminale et des soins offerts à la MSPVS qui visent le confort et la qualité de vie;
- personne (ou son représentant légal) qui choisit librement d'être admise à la MSPVS et qui a signé le consentement de manière éclairée.

Critères d'exclusion

Pour les lits dédiés en soins palliatifs et de fin de vie en centre d'hébergement

Les personnes déjà hébergées de façon permanente ne peuvent accéder aux lits dédiés en soins palliatifs et de fin de vie puisque ces soins leurs sont offerts par leur milieu d'hébergement.

Ressources à consulter

Internet

- Portail Santé Montérégie-Ouest soins palliatifs santemonteregie.qc.ca/services/soins-de-fin-de-vie-soins-palliatifs/les-soins-palliatifs-et-de-fin-de-vie-spfv
- Liste des ressources palliatives du Québec aqsp.org/maisons-soins-palliatifs/

Documents

Disponibles sur le « **Portail Santé Montérégie-Ouest soins palliatifs** » ou auprès de votre intervenant :

- Ces derniers moments de vie - Pour mieux vous guider
- L'aide médicale à mourir - Pour mieux vous guider
- Ressources de soutien en deuil - Pour mieux vous guider

